



# 臺南市登革熱疫情週報

2020/7/19 — 2020/7/25 (Week 30, 2020)

## (一)全國疫情

2020 年登革熱全國確定病例數：(1 月 1 日起，依發病日計)

■ 本土病例數：9

■ 境外移入病例數：56

## (二)台南市疫情(第三十週)

登革熱：

■ 新增 0 例本土病例

■ 新增 0 例境外移入

屈公病：

■ 新增 0 例本土病例

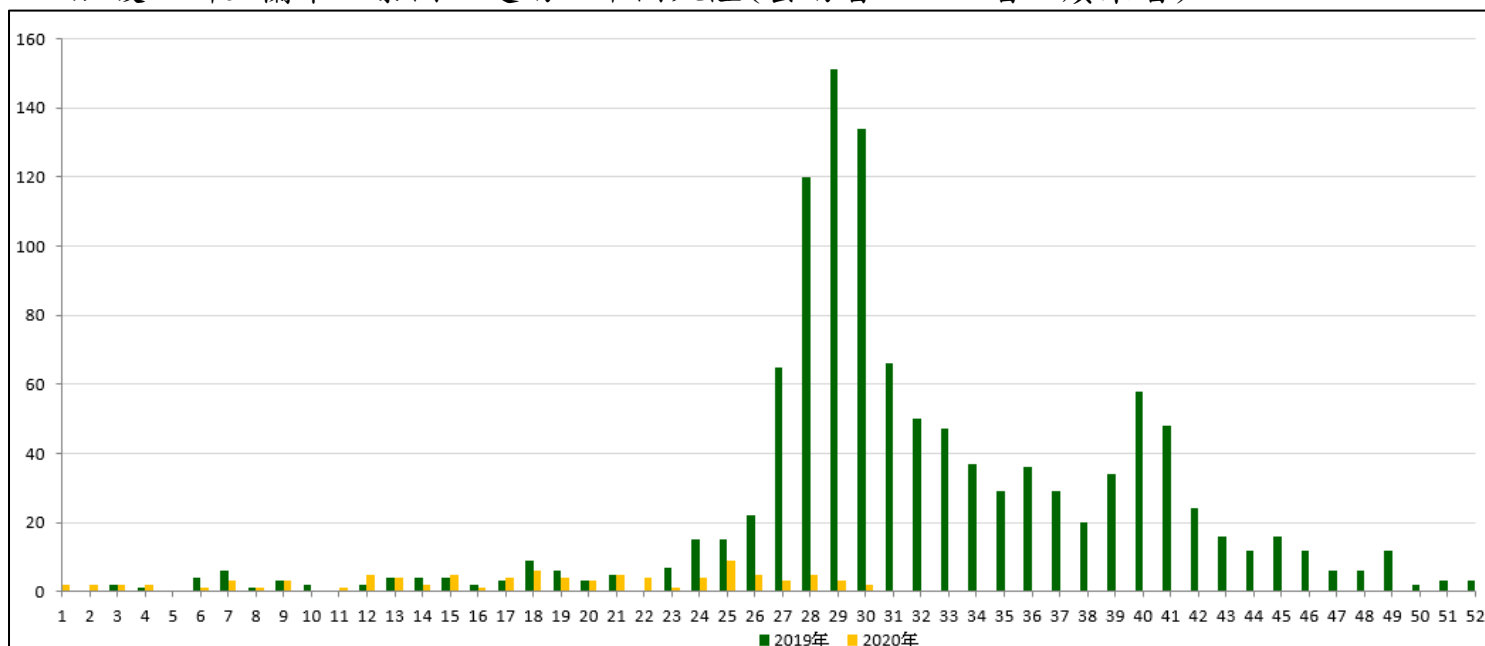
■ 新增 0 例境外移入

本市 2020 年至第 30 週  
確定病例及同期比較(依發病日計)

發病年	登革熱			屈公病		
	本土	境外	總計	本土	境外	總計
2015	346	6	352	0	0	0
2016	8	12	20	0	0	0
2017	0	10	10	0	1	1
2018	0	10	10	0	1	1
2019	17	27	44	0	0	0
2020	0	5	5	0	1	1

## 國際間旅遊疫情建議

第一級(注意)：柬埔寨、印度、印尼、寮國、馬來西亞、馬爾地夫、緬甸、菲律賓、新加坡、斯里蘭卡、泰國、越南、中國大陸(雲南省、江西省、廣東省)



2019年/2020年第1-30週本土通報數同期比較

## 二、臺南市病媒蚊密度調查

07/19~07/25(第30週) 病媒蚊密度調查共完成 241 里次

07/12~07/18(第29週) 病媒蚊密度調查共完成 245 里次，里次級數分布如下：

日期 \ 級數	★0級	1級	2級	3級	4級	5級	6級
07/19-07/25 (第30週)	140 里次 (58.09%)	90 里次 (37.34%)	10 里次 (4.15%)	1 里次 (0.41%)	0 里次 (0%)	0 里次 (0%)	0 里次 (0%)
07/12-07/18 (第29週)	164 里次 (66.94%)	77 里次 (31.43%)	4 里次 (1.63%)	0 里次 (0%)	0 里次 (0%)	0 里次 (0%)	0 里次 (0%)
最近2週 增減百分比	-8.85%	+5.91%	+2.52%	+0.41%	0%	0%	0%

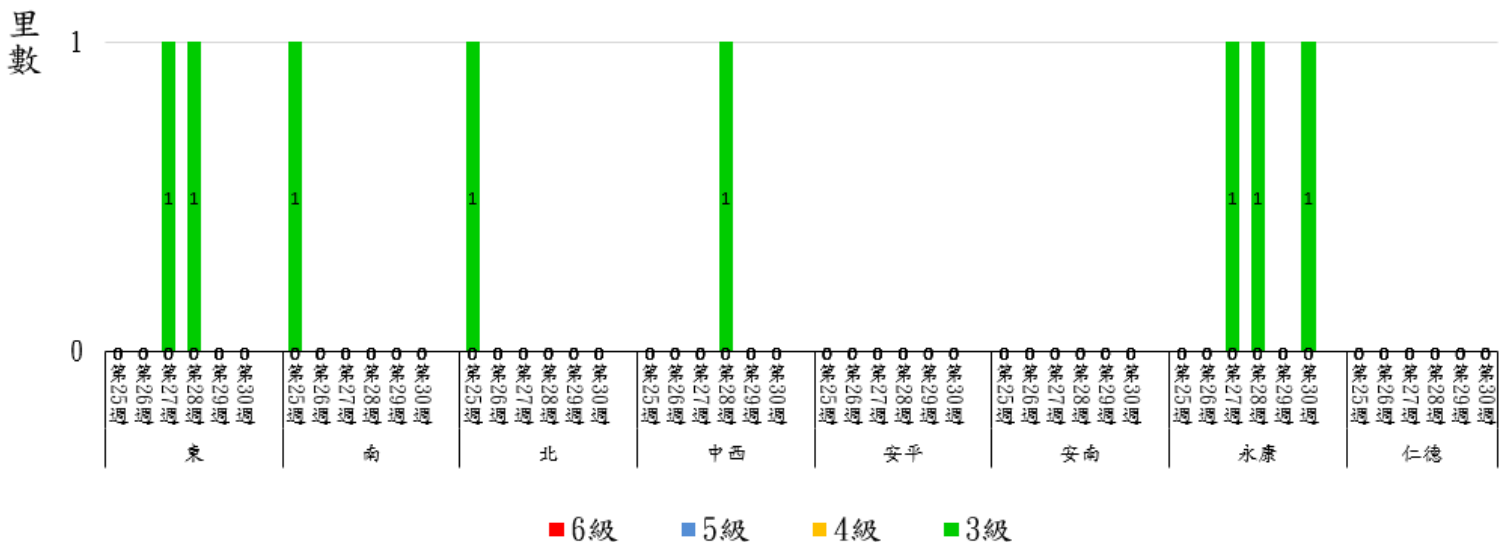
第30週：永康區光復里(預計下週複查)

第29週：無3級以上里別

第28週：中西區西賢里(複查0級)

109年第25週至第30週臺南市監測區密度調查布氏級數3至6級比較圖

2



★請區公所針對1級以上里別加強民眾衛教及孳生源清除。


\*當週百分比=當週各級數之里次/當週調查總完成里次


### 三、臺南市熱區誘卵桶監測


目前監測 10 個監測區（東區、南區、北區、中西區、安平區、安南區、永康區、仁德區、新營區、歸仁區）271 里共 3,252 點。

★監測日期：2020/07/19~2020/07/25(第 30 週)

★陽性點：1425 (陽性率 43.8%)

：連續兩週卵數>250 粒里別，計 0 里

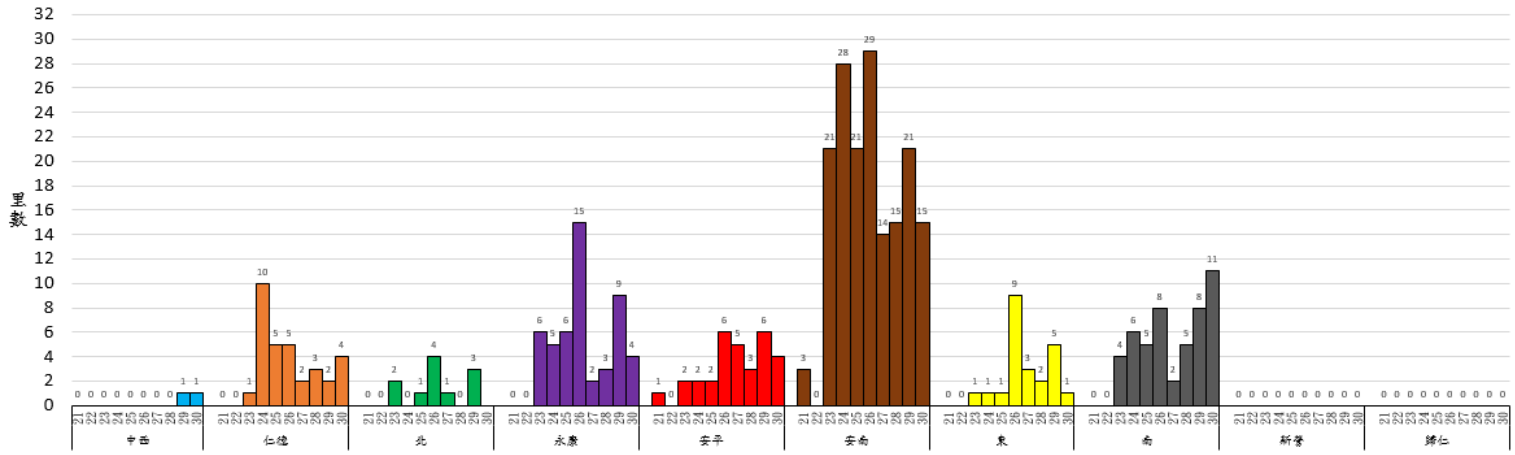
：連續兩週陽性率>40%里別，計 81 里

：連續兩週陽性率>60%里別，計 26 里

區別	里數	卵數 >250 粒	里數	陽性率>40%	里數	陽性率>60%
中西區	0		6	永華里、光賢里、西湖里、西賢里、兌悅里、郡王里	1	淺草里
仁德區	0		9	土庫里、中洲里、後壁里、大甲里、仁愛里、仁德里、仁和里、成功里、保安里	4	太子里、新田里、文賢里、上崙里
北區	0		14	仁愛里、振興里、大港里、北門里、永祥里、東興里、長興里、賢北里、力行里、中樓里、立人里、重興里、成功里、長勝里	0	
永康區	0		27	二王里、三民里、中華里、六合里、王行里、北興里、成功里、西勢里、神洲里、復華里、塩興里、新樹里、網寮里、蔦松里、龍埔里、中興里、北灣里、復國里、龍潭里、大灣里、甲頂里、光復里、東橋里、東灣里、烏竹里、塩行里、塩洲里	4	尚頂里、復興里、三合里、建國里
安平區	0		7	平安里、天妃里、平通里、怡平里、建平里、國平里、億載里	4	王城里、金城、華平里、漁光里
安南區	0		26	大安里、安西里、安慶里、佃西里、砂崙里、新順里、鳳凰里、安東里、城北里、海西里、淵中里、頂安里、溪北里、溪頂里、顯宮里、安和里、佃東里、東和里、城中里、城東里、海東里、淵西里、理想里、塩田里、塹南里、城南里	14	布袋里、州北里、南興里、城西里、公親里、州南里、長安里、青草里、公塹里、四草里、原佃里、學東里、鹿耳里、總頭里
東區	0		20	成大里、東安里、東聖里、泉南里、崇信里、莊敬里、圍下里、富裕里、德光里、大智里、小東里、中西里、自強里、東光里、崇善里、崇德里、德高里、和平里、富強里、復興里	1	大學里
南區	0		12	大成里、大忠里、明德里、明興里、國宅里、喜東里、新昌里、大林里、竹溪里、建南里、開南里、興農里	11	同安里、佛壇里、南華里、喜南里、永寧里、松安里、南都里、郡南里、喜北里、省躬里、鯤鯨里

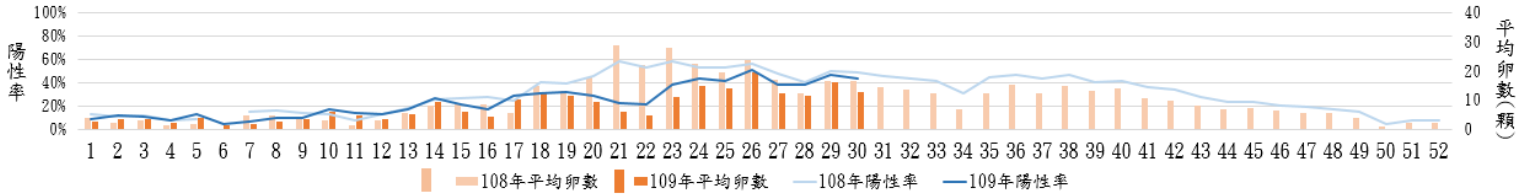
新營區	0	4	民生里、永平里、忠政里、王公里	0
歸仁區	0	3	文化里、辜厝里、看西里	0

109年第21週至第30週臺南市監測區誘卵桶監測陽性率高於60%各區里數比較圖

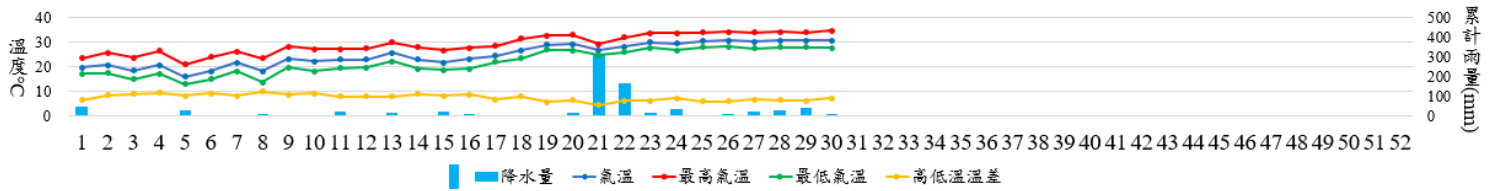


#### 四、臺南市 108 年與 109 年誘卵桶監測區同期比較

臺南市監測區誘卵桶陽性率與平均卵數趨勢比較圖(108年與109年)



109年臺南市週平均溫度與累計雨量



(備註)108 年第 30 週人口密集區社區環境誘卵桶監測佈點為 3,096；109 年為 3,252 點。

## 致～市民防疫小叮嚀

- ★109 年第 30 週本市人口密集區病媒蚊密度調查 3 級以上里別為永康區光復里(預計下週複查)；第 29 週本市人口密集區病媒蚊密度調查無 3 級以上里別；第 28 週本市人口密集區病媒蚊密度調查達 3 級以上里別為中西區西賢里(複查 0 級)。登革熱防治中心將持續針對誘卵桶陽性率仍大於 60%之里別進行複查，並提供環保局做為規劃預防性戶外環境防治參考。請里鄰長動員社區民眾清除積水容器，避免病媒蚊孳生；倘有疑似登革熱症狀請儘速就醫，避免潛伏期遭病媒蚊叮咬散播登革熱病毒於社區，造成疫情於環境中爆發。
- ★夏季炎熱，有不定期降雨情形，雨後適合蚊蟲活動，請民眾落實「巡、倒、清、刷」，澈底清除家戶內外輪胎、鐵鋁罐、帆布、寶特瓶、盆栽墊盤等積水容器，使用中的儲水容器則務必刷洗並加蓋或加掛細紗網，並清除陽台、頂樓及屋簷排水槽積水，避免病媒蚊孳生及感染登革熱的風險。
- ★請民眾加強注意，至柬埔寨、印度、印尼、寮國、馬來西亞、馬爾地夫、緬甸、菲律賓、新加坡、斯里蘭卡、泰國、越南探親旅遊時，在出國前需清除居家積水容器避免孳生病媒蚊；出國中需做好防蚊措施，使用合格防蚊液，穿著淺色長袖衣褲；返國後 14 天內做好自主健康管理，發現疑似症狀時勿返回社區，避免病毒於社區擴散，請立即就醫主動告知醫師相關旅遊史，以利及早診斷治療及早防治，避免家人及社區民眾染病。另請民眾有疫區相關旅遊史時，雖進行登革熱快篩為陰性時仍不可輕忽，請於家中多休息一天，待衛生單位通知實驗室完整報告，才可研判有無登革熱，因登革熱快篩是初步篩檢，仍需以實驗室報告為主。
- ★請民眾及人力仲介業者加強注意，自東南亞及南亞國家返台後 14 天內有發燒等症狀時請立即就醫，並通報衛生單位。另請醫療院所醫師發現外籍學生、新住民、外籍移工或一般民眾就醫，有登革熱流行地區旅遊史時，請進行登革熱 NS1 快篩（快篩陰性及陽性皆需進行傳染病通報），俾利衛生單位及早進行相關防治作為，避免境外移入病例的病毒於社區中擴散而導致本土病例發生，危害民眾的健康。

～請落實住家內(外)環境積水容器「巡、倒、清、刷」，以免孳生蚊蟲也避免受罰～

臺南市政府登革熱防治中心提供